

Retrato del río espejo de la ciudad

Un relato visual y sensible sobre el vínculo
entre la ciudad de Buenos Aires y el Río de la Plata



R. Paraná

J. Corrientes

Monte Te

enda

rito ó
orre
de
Caboto

R. S. Salvo

R. Uruguay

V. de S. Lázaro

V. de Martín García

R. de S. Juan

V. de S. Graviel, ó de los piedras

R. gran

R. de Luca

Buenos ayres

Monte Serezo

R. de Solís

I. de Maldonado

C. de Sta Maria

R. de Mar

Mata gorda

V. de los jiryes

V. de Castillos

V. de lobos

Bancos de Ingres

R. Ortis

R. dos Sanctos

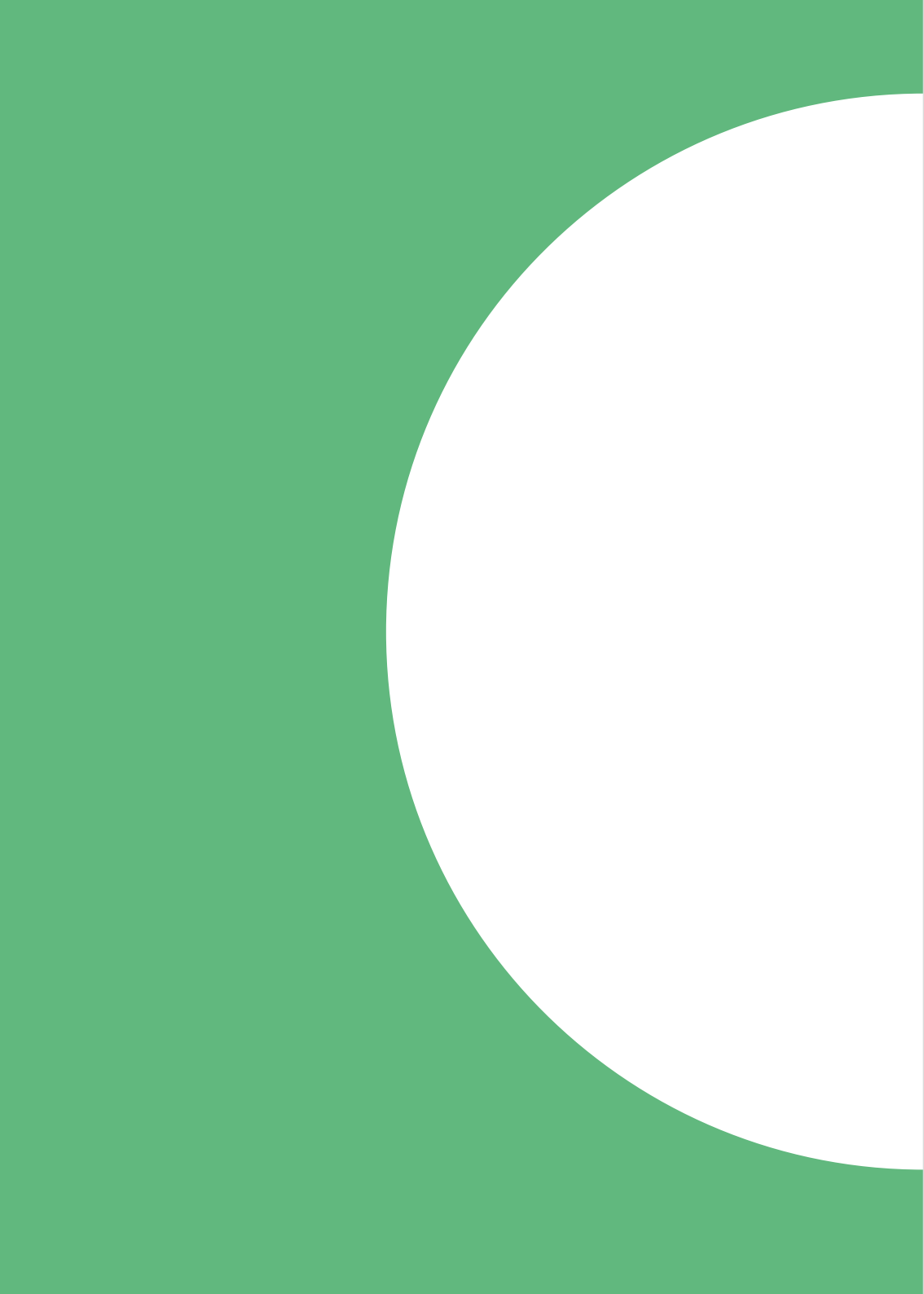
Rio de la plata



Retrato del Río, Espejo de la Ciudad



Un relato visual y sensible sobre el vínculo
entre la ciudad de Buenos Aires y el Río de la Plata.



Presidente de la Nación

Alberto Fernández

Vicepresidenta

Cristina Fernández de Kirchner

Ministro de Cultura

Tristán Bauer

Jefe de Gabinete

Esteban Falcón

Secretaria de Patrimonio Cultural

Valeria González

Directora Nacional de Museos

María Isabel Baldasarre

Director Museo Histórico Nacional del Cabildo de Buenos Aires
y de la Revolución de Mayo

Horacio Mosquera

Índice

Prólogo, por Valeria Traversa	11
Presentación, por Horacio Mosquera	15
Retrato del Río, Espejo de la Ciudad, por Laura Romano y Ana Luz Chieffo	17
El río y su devenir: transformaciones históricas, sociales y culturales a través del tiempo, por Carolina Pennisi	21
Obras exhibidas	26

Prólogo

La exposición Retrato del Río, Espejo de la Ciudad revela las complejas relaciones entre el Río de la Plata y la ciudad que lo rodea, su paisaje y su comunidad. Esos vínculos han transitado distintas formas, que han cambiado a lo largo del tiempo, volviéndose cada vez más ajenas y distantes, como si se tratara de un espejo al que, desde hace años, le cuesta mucho reflejar la ciudad que le es propia, porque ella ha decidido vivir a sus espaldas casi sin reconocerlo. A la vez, ese espejo parece recuperar sus imágenes en cada una de las ocasiones en que el río manifiesta su presencia, donde la confluencia se hace posible y habitarlo se vuelve inevitable. Entre las pequeñas aberturas que deja eventualmente la constante urbanización, el río se asoma como un intruso que reclama su presencia, y esas hendiduras se transforman en un refugio, en un espacio de pensamiento y de creación para diferentes artistas.

Entre gráfica, fotografía, instalaciones, dibujos, pinturas y textos, las y los artistas trazan una variedad de problemáticas que conforman la dispar convivencia entre el río y la ciudad, sus alianzas y desacuerdos a través de la historia. Las obras recorren diversos temas, desde procesos históricos vinculados a la memoria y la inmigración hasta el río como un espacio de producción y desarrollo económico; desde la conservación del entorno natural hasta los problemas ambientales, y también el agua como una fuente poética de inspiración.

La exhibición entrecruza el caudal de emociones y vivencias de sus protagonistas y espectadores en relación con este entorno tan significativo como lejano. Asimismo, se pone de manifiesto la pérdida de ese lugar misterioso y predominante que ocupó el río en la vida de las personas, y propone una mirada sobre el río actual, en muchos casos olvidado y abandonado. En ese sentido, indirectamente invita a redescubrir el río y el horizonte, esa línea delgada e infinita que muchas veces tiene una definición exquisita y otras se encuentra difuminada por la niebla o por una incipiente tormenta. Como si se abriera un espacio de con-

templación que nos permitiese encontrarnos con nosotros mismos y con la inmensidad de la naturaleza, para adentrarnos en una luminosidad y un movimiento constantes y cambiantes. Una vez más, el río se presenta como una apertura al resto del mundo; a través de ese horizonte sabemos que podemos contactarnos imaginariamente con esas otras vidas que habitan en la lejanía.

Valeria Traversa

Presentación

En tiempos de la fundación del cabildo, el Río de la Plata se encontraba a una distancia mucho menor que la actual. Integraba la vida cotidiana de los habitantes de la ciudad de diversas e innumerables formas. Hoy, si bien forma parte de la vida de Buenos Aires, para la mayoría de sus residentes es desconocido.

El río es nuestro presente y nuestra historia. Fue esencial en la vida de los pueblos originarios de esta región, en la de los posteriores habitantes de esta ciudad y también en el pasado reciente. El río tiene múltiples significados, y hacerlos interactuar democráticamente en consonancia con nuestra historia y nuestra identidad es hoy más necesario que nunca.

A través de esta exposición nos adentramos en distintas miradas propuestas por diversos colectivos ligados a la investigación, al arte, a la arquitectura, a quienes agradecemos su participación, que nos permite exhibir este llamado urgente.

Horacio Mosquera

Director del Museo Histórico Nacional del Cabildo de Buenos Aires y de la Revolución de Mayo

Retrato del Río, Espejo de la Ciudad

Un relato visual y sensible sobre el vínculo entre la ciudad de Buenos Aires y el Río de la Plata.

Vivimos en una ciudad que le da la espalda al río. Investigadores, historiadores y poetas concuerdan en esta declaración, que toma diversas formas según la perspectiva de quien la enuncia: un reclamo, un destino inexorable, un error de planificación.





Esta muestra busca acortar la lejanía del río, ser caja de resonancia de las voces que lo habitan, espejando y recreando a través del arte algunos aspectos de su vínculo con la ciudad y sus habitantes.

Obras de arte, textos literarios y material de archivo constituyen la puerta de entrada para recorrer ciertos tópicos o aspectos de esta relación:

El río fuente de vida: naturaleza que resiste a la contaminación, al avance inmobiliario y al abandono, cuya biodiversidad resurge en la conformación espontánea de áreas verdes, como la Reserva Ecológica de Costanera Sur.



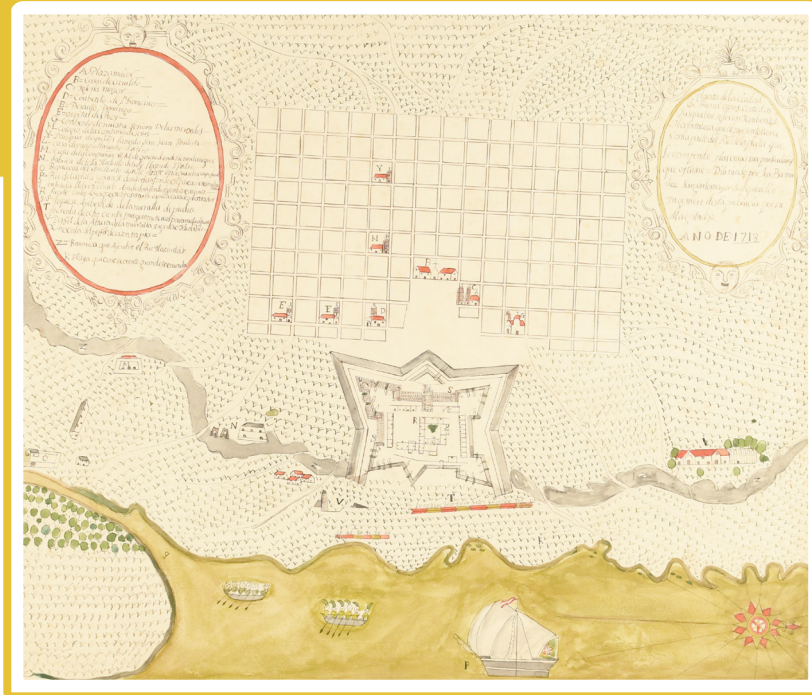
La particularidad de su fisonomía, tanto en la superficie de sus costas como en la red subterránea de sus cañerías. Espacio de trabajo, de encuentro y de recreación popular.

Los viajes y relatos de aquellos que llegaron o de aquellos que se fueron, lugar de cruce de migrantes y mercancías de la economía globalizada. Río que refleja indiferencia y necesidades de reparación en pos de un proyecto de vida más humano.

Río y ciudad, una relación atravesada por aciertos y desventuras, como un sedimento rico en nutrientes que llega a sus costas, emerge o se acumula en sus orillas, para sumergirse nuevamente y retirarse con cada bajante.

Laura Romano - Ana Luz Chieffo

El río y su devenir: transformaciones históricas, sociales y culturales a través del tiempo



El Río de la Plata mide aproximadamente 300 km de largo y 230 km de ancho. Su caudal llega a alcanzar los 22.000 metros cúbicos de agua por segundo. Es una fuente de riqueza material e inmaterial y, sobre todo, un testimonio de nuestra historia. El agua se presenta como una frontera móvil; es un margen en movimiento, un espacio que da comienzo a travesías: viajes de exploración y viajes de conquista. Las aguas del Plata trajeron a estas costas, en 1810, al navío *Mistletoe*, donde viajaban las noticias sobre el vacío de poder en España que precipitó los acontecimientos de Mayo. Por este río cruzaron –y cruzan– miles de inmigrantes. Allí, durante la época colonial, la Corona española buscó mantener un estricto monopolio del comercio. Sin embargo, Gran Bretaña, Francia, Portugal y los Países Bajos disputaron el control sobre los recursos de estas tierras.

La importancia de las ciudades costeras como fuentes de riqueza se vió reflejada en el largo devenir del desarrollo del puerto. La fuerza de la naturaleza demanda la construcción colectiva. Desde tiempos precolombinos, el río es la zona de los pescadores; más tarde, durante la época colonial, es el lugar de las lavanderas, de los trabajadores portuarios; y a fines del siglo XIX es el sitio de emplazamiento de frigoríficos.



Así como es fuente de travesía, exploración y conquista, de trabajo e identidad, el agua es fuente de vida. El acceso a ella, su cuidado y su potabilización son problemas históricos, cada vez más urgentes tanto en el ámbito local como en el mundial. Las desavenencias en las políticas de cuidado del ambiente, vinculadas a la interrupción del ejercicio de la vida democrática del país, tuvieron como consecuencia el abandono

de distintos proyectos de infraestructura portuaria y urbanización. Aquel abandono afectó el desarrollo económico, como así también la permanencia del río como espacio de recreación y socialización comunitaria. A partir de 1975, por medio de distintas ordenanzas municipales, el acceso al río como balneario fue prohibido debido a su alto grado de contaminación.



BUENOS - AYRES
A VISTA DE PAJARO

publicado por Ernst Reiss. Librería Hermanos Basco. Apur.

Sin embargo, la naturaleza comenzó a ganarle al escombros. En 1986, tomando en cuenta el resurgimiento espontáneo de la biodiversidad y el pedido de organizaciones ambientalistas, se creó la Reserva Ecológica de Costanera Sur sobre un área degradada a partir de políticas públicas que la habían destinado a ser un depósito de escombros.

Si bien vivimos en una ciudad que le da la espalda al río, es también una ciudad que gracias al río construye un entramado social y cultural; es un espacio de identidad y memoria. El río es indispensable para la ciudad. De ahí la necesidad y el deseo de cuidarlo y volver a su encuentro. ¿Será por eso que invita a la reflexión y a la metáfora poética? ¿El río es un derecho ciudadano?, ¿el río es un bien común? ¿Qué historias yacen en su lecho? Si el oleaje del río fuera un lenguaje inteligible, ¿qué nos diría? ¿Qué imaginamos cuando miramos hacia el río? ¿Qué mirada nos devolvería si tuviera rostro?

Carolina Pennisi



Fisonomía del río

“Durante la mañana alcanzó a situarlo frente a Buenos Aires. Tuvo todo ese tiempo el cerco brumoso de sus edificios emergiendo por el lado de estribor, casi a proa, como un barco gris con sus grandes chimeneas bajo esa constante nubecita de humo que es su verdadero cielo.”

Haroldo Conti, Sudeste, 1962



Alejandra Fenochio

Río, 2000-2007, instalación, 148 x 70 cm

Pinturas pertenecientes a una instalación mayor que recrea la ribera del río a través de distintos encuadres. Un paisaje en transformación en el que la naturaleza se mezcla con lo artificial, donde los cambios en el clima, en el río y en la vegetación están acompañados por los persistentes procesos de construcción y destrucción humana.

“Cada detalle es una historia en sí. La historia de una transformación, de un rescate de una humanidad que es descartada por un sistema cruel e impiadoso.”

Fabián Lebenglik



¿Alguna vez dibujaste o fotografiaste distintos encuadres o escenas de un mismo lugar?



Santiago Cichero

El Río, 2015-2019, fotografía, toma directa analógica,
9 obras de 30 x 30 cm

Fotografías pertenecientes a una serie mayor en la que el artista registra la ribera del Río de la Plata como un paisaje distópico y marginal. A través de planos cercanos y distantes, recorreremos el territorio donde el río y sus habitantes sobreviven entre construcciones en ruinas, basura y desidia.

“Una playa hecha de escombros ¿qué fracasos de ciudad encierra? Tal vez es solo una costa ruinososa que no se disfraza... Más bien la baña cierta honestidad: lo que esconde la ciudad lo muestra el río.”

Sonia Santoro

Si estas fotografías fueran parte de una noticia periodística, ¿qué tipo de noticia sería?, ¿qué nos contaría?

Josefina Jolly

Buenos Aires frente al mar, 2022, ilustración digital, 50 x 70 cm

La obra retoma, en el contexto de la pospandemia, el dilema sobre la relación de la ciudad con el río, para ofrecer una imagen posible de una Buenos Aires integrada a la costa de acuerdo al modelo de las grandes ciudades ribereñas. El lenguaje de la ilustración aplicada a una imagen ensoñada y lúdica.

“... hubo un instante futurista en el cual se habló de cómo la vida urbana se iba a trasladar indefectiblemente a otros espacios. *Buenos Aires by the sea* es parte de una serie de 4 ilustraciones que reubican a la ciudad en distintos escenarios: junto al mar, en los Andes y bajo tierra”.

Josefina Jolly

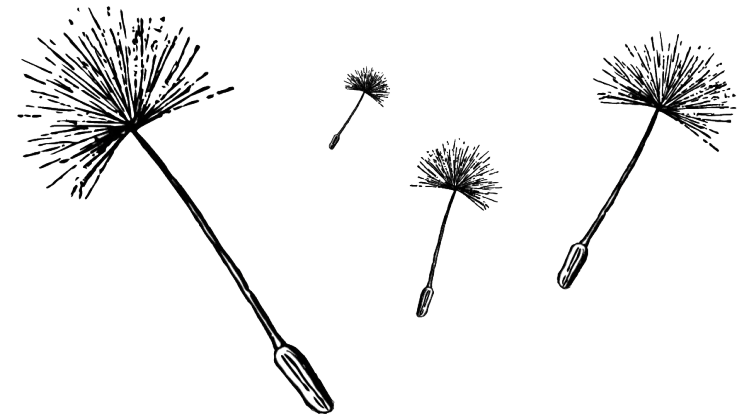
Si todos pudiéramos ver y disfrutar del río en la ciudad de Buenos Aires, ¿cómo te imaginás su costa?



Viajes

*“Nombres, ciudades, rostros que no veremos más...
¡Oh esta tristeza de partir del puerto, del puerto
que hay que escribir con P mayúscula, porque es un
puerto, y los puertos son refugios de seres humanos, y
cuando se sale del puerto se va hacia otra parte, y hay
que marchar, y el corazón se encoge dolorosamente
sin que un solo pensamiento aclare el porqué de la
congoja!”*

Roberto Arlt, *Aguafuertes fluviales*, 1933



Néstor Goyanes

Inmigrantes, 2019, litografía, 56 x 76 cm

Un archivo visual que documenta la intimidad de la distancia. A través de distintas operaciones gráficas, Néstor Goyanes evoca la memoria familiar apelando a lo sentimental, testimonial y político. *Inmigrantes* pertenece a la serie *De Mar a Mar* y es fruto de una paciente recolección de testimonios y documentos. Antiguas fotografías, cartas y postales se trasladan a matrices litográficas que el artista stampa repetidas veces sobre papel de algodón o papel de arroz, cuya fragilidad recuerda la de las cartas de la época. Una historia personal que trasciende a un relato colectivo, en el que se reflejan grupos de diferentes procedencias.



¿Qué estarán pensando y sintiendo las personas retratadas?
¿Qué les dirías hoy a esas personas?



¿Qué características debería tener para vos el monumento al “ser argentino”?

Lux Lindner

Homenaje al contrabandista desconocido, 2018, acrílico sobre tela, 100 x 140 cm, Colección y Archivo Bruzzone

A propósito de la polémica por el traslado del monumento a Juana Azurduy ocurrido en 2017, el artista propone la figura del contrabandista como representación del “ser argentino” para un posible nuevo monumento. Una imagen sintética que, desde el humor y la parodia, recuerda el lenguaje de las ilustraciones y los dibujos técnicos. Esta obra forma parte de un proyecto sobre la historia nacional en el marco del cual Lindner busca el germen de lo argentino.

“... Llegué a la conclusión de que el primer argentino, anterior al colonizador, al militar o al empresario ganadero, es el contrabandista... ¿Cómo hacer un monumento al contrabandista?... ¿Qué es el contrabando?... Un drenaje tramposo... Pensé en una gran tubería, del tamaño de una cloaca, interferida por una tubería menor. La grande alude a los flujos principales... lleva el oro y la plata de Potosí a España; por allí salen los cueros y el tasajo. El tubo pequeño es la aspiradora de recursos laterales que quedan ‘inesperadamente’ en Buenos Aires. Vicios. Licores. Libros prohibidos...”

Lux Lindner

Noelia Toscano

Boca de tormenta, 2022, látex, 600 x 80 cm

Esta obra, perteneciente a la serie Agua Parda, forma parte de una extensa investigación sobre el arroyo Maldonado y su entorno. A través de técnicas de grabado aplicado a un material plástico y flexible de origen natural y que se “derrama” en el espacio, la artista recrea las formas de las bocas de tormenta. Una mirada que rescata la memoria afectiva e histórico-social del arroyo Maldonado, e indaga en las rejillas como elementos que señalan y ocultan la presencia del agua en la ciudad.

“¿Cuántas bocas de tormenta alimentan un arroyo entubado? Desde el nacimiento de su cauce en el partido de La Matanza hasta su desembocadura en el Río de la Plata, [el Maldonado] recorre unos 22 km. Sus aguas se huelen, salen, se perciben y se escuchan. El látex que utilicé para reproducir una boca de tormenta es elástico, orgánico. Cambia de color, se vuelve frágil con el tiempo y proviene de una especie vegetal llamada siringa, árbol nativo de otra cuenca hídrica, la del Amazonas. Ambas aguas marrones vienen de distintas cuencas, pero de un mismo continente con historias tal vez similares.”

Noelia Toscano

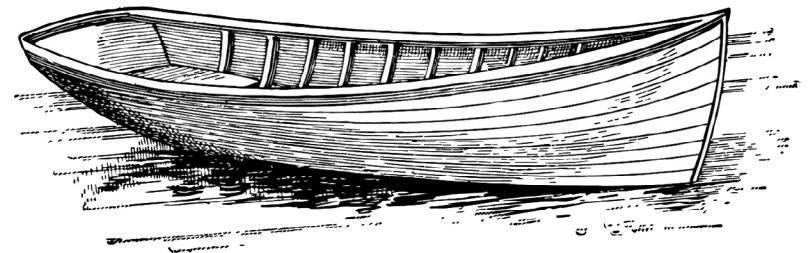
¿Cómo te imaginás lo que sucede debajo de las rejillas y alcantarillas?



Recreación y trabajo

“Las obras del puerto de Buenos Aires, en su lucha con nuestro hermoso río, aunque siempre turbio, como si quisiera simbolizar el porvenir de la cosmopolita sociedad americana; esas obras colosales... han sepultado entre sus escombros a las Toscas, sobre cuyas durezas de grijos no tardarán en asentarse los cimientos de las fábricas, almacenes y palacios, creaciones diversas de la febril iniciativa bonaerense...”

Francisco Grandmontagne, Teodoro Foronda.
Evoluciones de la sociedad argentina, 1896



Emilia Demichelis

Lavanderas, 2023, pieza textil, 280 x 60 cm aproximadamente

La obra remite al trabajo de las lavanderas en tiempos de la colonia: mujeres negras, muchas de ellas esclavas, que lavaban la ropa de las familias patricias en la ribera del río. El textil como materia donde se entran las memorias de las mujeres, del río y del oficio.

“... tomo como dimensión poética la acción de ir y venir del río hacia los hogares... Mujeres que actúan como un engranaje que articula el espacio público con lo privado...”

Emilia Demichelis

Dicen que las lavanderas cantaban mientras lavaban.
¿Cómo te imaginás esos cantos? ¿Las escuchás?





¿Quiénes habrán trabajado en esas construcciones?
¿Qué tareas harían allí?

Félix Eleazar Rodríguez

Docke rojo, 2009, carbonilla y pastel, 160 x 150 cm

La obra recrea un clima atemporal en el que solo quedan en pie los antiguos puentes y silos deshabitados, íconos de un pasado económico que regresa. El artista se inscribe así en la tradición de los paisajistas europeos que desde el siglo XVII retrataron las construcciones arquitectónicas/ingenieriles, en diálogo con el reflejo cambiante del agua.

“... un imaginario de la ciudad... como yuxtaposición de proyectos truncos, de apuestas fallidas por un destino moderno-industrial que se revelan sin nostalgia y que, por eso mismo, se vuelven capaces de poner en evidencia un rasgo fundamental de la ciudad contemporánea: su detención temporal, la múltiple convivencia de sus futuros pasados”.

Adrián Gorelik

Corda-Doberti

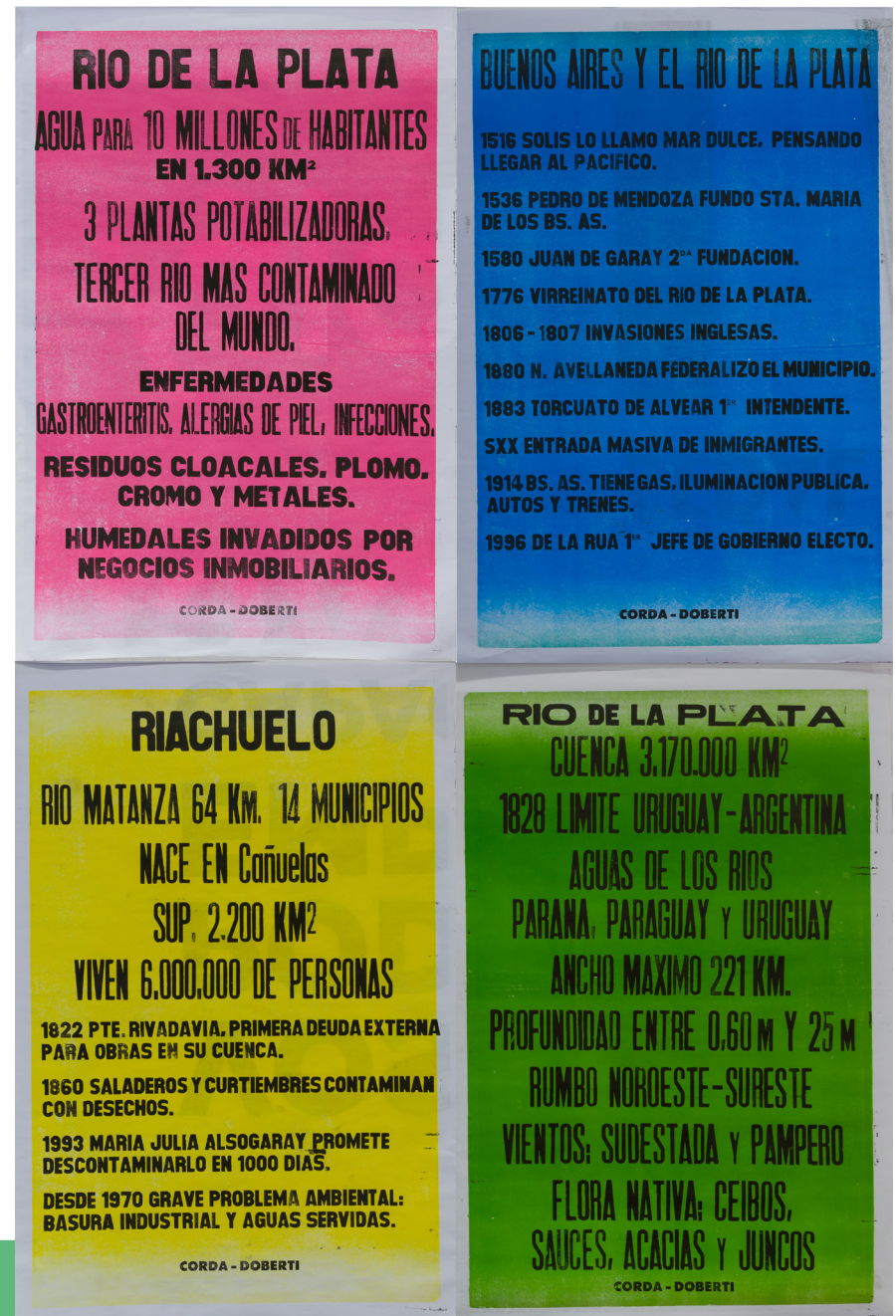
Proyecto manifestar historia: Río de la Plata, 2023,
afiches tipográficos, 220 x 296 cm

Cartografía emocional de la memoria del Río de la Plata. Corda y Doberti emplean el lenguaje de los afiches de la vía pública. En cada uno, señalan datos históricos cuantitativos: características del río, gestiones gubernamentales, estado de situación del Riachuelo y actualidad del Río de la Plata en términos de la calidad de sus aguas y los negocios inmobiliarios. El *Proyecto* comprende distintas activaciones performáticas mediante las cuales las artistas proponen al público “cambiar un afiche por un recuerdo”.

“Manifestar historia es una propuesta de amplitud territorial que se encuadra en el rescate simbólico de edificios históricos de Buenos Aires a través de señalamientos inscriptos como pensamiento situado, atravesado por ejes espaciales geográficos y temporales-históricos”.

Corda-Doberti

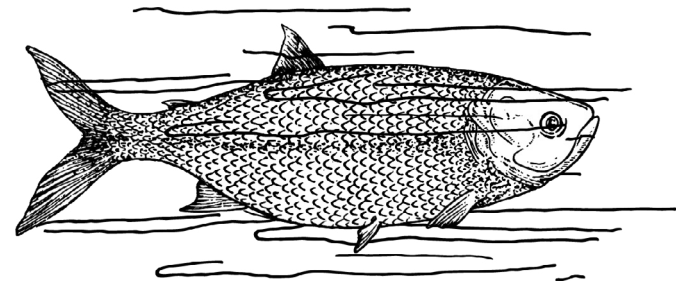
¿Qué otros acontecimientos agregarías a estos afiches?



Río y vida

*“... De pronto sentí el río en mí.
Corría en mí
con sus orillas trémulas de señas,
con sus hondos reflejos apenas estrellados.
Corría el río en mí con sus ramajes.
Era yo un río en el anochecer,
y suspiraban en mí los árboles,
y el sendero y las hierbas se apagaban en mí.
Me atravesaba un río, me atravesaba un río!”*

Juan L. Ortiz, “Fui al río”, El ángel inclinado, 1937



Ernesto Pesce

Costanera Sur, 1995, acuarela y *transfer* sobre papel, 50 x 100 cm

Representación de la periferia de la ciudad, donde polución y desechos son inherentes al paisaje. Acuarela y técnicas gráficas rescatan el resurgimiento de un ecosistema de vida que se abre paso sobre la basura.

“Nosotros destruimos y la naturaleza repara; nosotros demolemos parte de la ciudad y tiramos los escombros y desechos al río para ‘ganar terreno’, y, sobre ese despropósito, la naturaleza desarrolla su flora y su fauna...”

Ernesto Pesce



Anochece. ¿Qué sonidos de animales e insectos se escucharán allí?



Taller Ramos Generales

Paisajes invisibles/Bs. As. ciudad de arroyos y ríos, 2023,
instalación gráfica, 2,27 x 1,07 x 73 cm

La instalación propone un dispositivo gráfico participativo con sellos que portan imágenes de especies animales y vegetales que habitan el estuario del Río de la Plata, ribera de nuestra ciudad. Una invitación lúdica para conocer, reflexionar y vincularse con el ecosistema de un territorio en tensión.

“Las estampas sobre el muro son obras gráficas elaboradas con estos mismos sellos, que a su vez sirven de referencia para que el público conozca las capacidades expresivas del material disponible para su uso”.

Taller Ramos Generales

¿Cuáles son las plantas y los animales que habitan en las áreas verdes de la ciudad?

Silvina Paulón

Una ola muy pronto va a romper, 2020,
grabado sobre linóleo y collage, 200 x 122 cm

El agua es uno de los temas centrales en la producción de Silvina Paulón. En esta obra, la artista propone una mirada extrañada de la profundidad del agua, habitada por un ser híbrido, mezcla de pez y envase plástico. A través del juego con las líneas y las sombras, crea una nueva especie de fauna marina.

“El pez botella es un símbolo propio que remite a nuestro alimento, al primordial consumo, al atropello de la naturaleza, a la invasión egocéntrica, al deterioro irreparable, a la decadencia...”

Silvina Paulón



¿Qué nombre les pondrías a estos habitantes subacuáticos?
¿Dónde encontramos escenas similares?

EXPOSICIÓN

Dirección

Horacio Mosquera

Curaduría

Laura Romano y Ana Luz Chieffo

Coordinación de exposición temporaria

María Laura Pérez Veronesi

Coordinación de Administración y RRHH

Patricia Bombino

Coordinación de Gestión de Colecciones

Elena Nikishkina

Coordinación de Seguridad y Limpieza

Celia Delgado

Administración

Mariana Aguirre

Apertura y cierre audiovisual

Carla Benedetti, *El río escribe en el agua*, animación digital, 2023

Asesora de contenido audiovisual

Claudia Lanosa

Conservación

Sol Barcalde

Corrección

Viviana Werber

Montaje

Ariel Torrilla, Jorge Cicero, Mario Recalde, Mauro Gallina, Rodrigo Riquelme, Romina Cabrera, Sergio Penkaliuk, Wilson Acuña

Prensa

Elizabet Vega Gron

Realización audiovisual

María Luján Carciofi

Producción de Contenidos Históricos

Carolina Pennisi

Programa Práctica

Bruno Confalonieri

CATÁLOGO

Edición

Laura Romano, Ana Luz Chieffo,
María Laura Pérez Veronesi

Diseño gráfico

Diego Alfonso

Identidad de tapa

Hernán Ramos

Ilustraciones de núcleos de obras

Taller Ramos Generales

Corrección

Viviana Werber

Fotografía

Mariana Poggio

AGRADECIMIENTOS

Asociación Civil de Apoyo al Museo Histórico Nacional del Cabildo y la Revolución de Mayo, Centro de Documentación e Investigación de la Arquitectura Pública (Agencia de Administración de Bienes del Estado), Colectivo de Arquitectas en Defensa de las Tierras Públicas, Colección y Archivo Bruzzone, Confluencia Sonora (Alejo Distefano - Roberto Zunzunegui), Dirección Nacional de Museos (Secretaría de Patrimonio Cultural, Ministerio de Cultura de la Nación), Dirección de Planificación y Gestión de Proyectos, (Obras Públicas y Vivienda de la Nación, Ministerio del Interior), Graciela Dragoski, Eduardo Romano, Esteban Bitesnik, Hernán Ramos, Julia Distéfano, Museo Histórico de Buenos Aires Cornelio de Saavedra, Noelia Toscano, Pablo Licheri.

DIRECCIÓN NACIONAL DE MUSEOS

Directora

María Isabel Baldassarre

Coordinadora de Planificación Museológica

Valeria Traversa

Coordinadora Operativa de Museos

Georgina Ibarrola

Accesibilidad

Eva Llamazares

Carolina Balmaceda

Sara Espina

Conservación y Restauración

Mariana Valdez

Natalia Albano

Antonella Caggiano

Fabián Carrión

Marcela Cedrola

Paula Huarte

Jenny Hurtado Giraldo

María Luz Justich

Federico Lo Bianco

Emiliano Posse Utello

Ivana Rigacci

Emilio Martín Rosa

Federico Sánchez

María Sol Scheifer

Federico Tamborenea

Contrataciones

Nadia Arce

Ezequiel Ayala

Ailén Johana Salvia

Compras y Contrataciones de Servicios

Sergio Arias

Matías Nicolás Majori

Federico Wechsler

Comunicación y Prensa

Eva Grinstein

Vito Andrada

Camila Bages

Cecilia Gamboa

Mariana Poggio

Valentino Tettamanti
Tatiana Verrastro
Viviana Werber
Natalí Ziobrowski

Diseño de Exhibiciones

Valeria Keller
Nidia Bellene
Rodrigo Broner
Micaela Costa
Ornela Cravedi
Eloísa Guzmeroli
Alejandro Razionale
Rodrigo Riquelme
Sebastián Saavedra

Formación y Redes

Carla Barbero
Elisabet Ayala
Dina Fisman
Alejandra Stafetta

Gestión Administrativa

María Soledad Oyola
Camilo Álvaro
Paula Camozzi
Daiana Castañón

Emiliano Festa y Vega
Bruno González
Trinidad Massone
Paola Prieto
Carla Veiga

Mesa de Entradas

Noemí Bastida
Programas Públicos y Comunitarios
Brian Bellotta
Belén Coluccio
Ana Pironio
Magalí Saleme
Diego Sosnowski

Registro y Documentación

Belén Domínguez
Tomás González Messina
María Ximena Iglesias
Lucila Mazzaccaro
Juliana Otero
Rocío Ovejero
Daniela Pintos
Ayelén Vázquez

MUSEO HISTÓRICO NACIONAL DEL CABILDO DE BUENOS AIRES Y DE LA REVOLUCIÓN DE MAYO

Director

Horacio Mosquera

Coordinación de Administración y Recursos Humanos

Patricia Bombino

Coordinación de Exposiciones Temporarias y Museografía

Maria Laura Pérez Veronesi

Coordinación de Gestión de Colecciones

Elena Nikishkina

Coordinación de Gestión Cultural

Julieta Arado

Coordinación de Investigación y Biblioteca

Nestor Zubeldia

Coordinación de Requerimientos Generales y Mantenimiento

Romina Cabrera

Coordinación de Seguridad y Limpieza

Celia Delgado

Administración

Mariana Aguirre

Bienvenida

Wanda Castellari

Bruno Confalonieri

Roberto Vicentini

Comunicación

Elizabet Vega Gron

Conservación

Sol Barcalde

Extensión Educativa

Milena Pozzo

Victoria Gayoso

Alexandra Cersósimo

Martín Sciaroni

Santiago Castro Maruñak

Federica Tobares

Gestión Cultural

María Eugenia Maciel

Guardia de Sala

Juan Juárez

Marcela Giordana

Romina O'Hara

Investigación y Biblioteca

Marcelo Pizarro

Mantenimiento

Sergio Penkaliuk

Ariel Torrilla

Mario Recalde

Wilson Acuña

Producción de Audiovisuales

Marcelo Iconomidis

Producción de Contenidos Históricos

Carolina Pennisi

Gustavo Álvarez Rodríguez



MUSEO NACIONAL DEL CABILDO
Y DE LA REVOLUCIÓN DE MAYO

MUSEOS NACIONALES



Ministerio de Cultura
Argentina

